

**APS** ATENÇÃO  
PRIMÁRIA  
A SAÚDE

ANS 32675-5



**CARTEIRA DE SERVIÇOS**  
Atenção Primária à Saúde



PLANO DE SAÚDE  
**Hospitalar**

Av. Rio de Janeiro, 766  
Centro . Londrina . PR

☎ 0800 942 2881

☎ 43 3315 1919

[planohospitalar.org.br](http://planohospitalar.org.br)

Baixe  
agora!



ANS 32675-5

PLANO DE SAÚDE  
**HOSPITALAR**  
**APS**

**APS** ATENÇÃO  
PRIMÁRIA  
A SAÚDE

## CARTEIRA DE SERVIÇOS EM ATENÇÃO PRIMÁRIA À SAÚDE

Esta é a carteira de serviços da Atenção Primária à Saúde, para organizar o atendimento do Plano de Saúde Hospitalar no sistema de porta de entrada dos beneficiários, com base em cuidados primários em saúde:

- Acesso - porta de entrada - primeiro contato acolhimento;
- Longitudinalidade do cuidado;
- Coordenação do cuidado em todos os níveis de atenção à saúde;
- Integralidade do cuidado;
- Centralidade na família;
- Orientação ao paciente e a comunidade.

### 1. Princípios da Atenção Primária à Saúde

A Atenção Primária à Saúde - APS pode ser conceituada em 04 princípios essenciais:

- I. Acesso de primeiro contato do beneficiário:** Promove o acesso rápido do beneficiário ao médico e à equipe multiprofissional, a cada novo problema ou novo episódio de um mesmo problema de saúde, com exceção das verdadeiras emergências e urgências médicas.
- II. Longitudinalidade:** Observa as necessidades do paciente ao longo do tempo para que as novas demandas, quando surgirem, sejam atendidas de maneira efetiva.
- III. Integralidade:** Oferece cuidado integral ao paciente, respeitando as suas necessidades de promoção à saúde, prevenção de doenças, tratamento e reabilitação.
- IV. Coordenação da atenção:** compreende a continuidade do atendimento por uma equipe multiprofissional e com outros serviços e a integração da atenção à saúde no cuidado global do paciente.

## 2. Qual o objetivo da Atenção Primária à Saúde

- Orientar e atender na prevenção de doenças e promoção da saúde;
- Atender os beneficiários com problemas de saúde;
- Acompanhar o paciente conforme suas necessidades;
- Encaminhar, quando necessário, para realização de consultas com especialistas, realização de exames e internações.

## 3. Quem pode participar da APS

### a) Produto APS:

Todos os beneficiários ativos e seus dependentes do Plano de Saúde APS têm direito de utilizar os serviços da APS.

No Plano APS, o beneficiário e seus dependentes já estão inscritos automaticamente para o atendimento com uma das equipes multiprofissionais da APS.

### b) Outros planos de saúde da Operadora

Para os outros tipos de planos, a participação é voluntária.

O beneficiário pode agendar uma consulta na Unidade de APS ou a equipe da APS poderá entrar em contato, para agendar sua consulta ou convidar o beneficiário para grupos de educação para à saúde.

No primeiro atendimento é solicitada à assinatura no Termo de Participação/Adesão.

## 4. Critérios de Desligamento da APS

- Inadimplência ao plano de saúde hospitalar, em qualquer modalidade de contratação e segmentação assistencial;
- Cancelamento de planos coletivos por adesão ou planos empresariais;
- Por óbito do beneficiário;
- Por solicitação do beneficiário: por meio da assinatura do Documento Termo de Desligamento da APS ou por ligação telefônica.



## 5. Utilização dos Serviços de APS

Para ser incluído no programa, o beneficiário deverá passar por avaliação inicial por médico ou enfermeiro, visando a coleta de dados clínicos do seu histórico de saúde e a elaboração de um plano de cuidados adequado às suas necessidades.

## 6. Equipe de profissionais da APS

Na atenção primária à Saúde, o beneficiário está aos cuidados de uma equipe multiprofissional, sendo convidado a participar de vários tipos de atendimentos (consultas, retornos, solicitação de receita médica para continuidade de tratamento, reuniões, palestras, grupos, outros). Além disso, o beneficiário estará aos cuidados do coordenador do cuidado e seu telemonitor, que farão contatos periódicos. A equipe de APS é composta pelos seguintes profissionais:

- Médico de família;
- Médico pediatra;
- Enfermeiro;
- Técnico de enfermagem;
- Psicólogo;
- Nutricionista;
- Fisioterapeuta;
- Fonoaudiólogo.

## 7. Endereço da Unidade de APS

Unidade de APS	Horário de Funcionamento
<b>Centro Médico Hospitalar</b> Av. Rio de Janeiro, 766 Centro - Londrina PR	<b>Horário de funcionamento</b> De segunda a sexta das 7h às 19h Sábado das 8h às 13h.  <b>Contato</b> Telefone 3378-1077 Chatbot 3315-1919 APP Plano de Saúde Hospitalar <a href="http://planohospitalar.org.br/centro-medico/">planohospitalar.org.br/centro-medico/</a>

## 8. Serviços assistenciais realizados na APS

Em nossa unidade de APS você poderá realizar os seguintes exames e procedimentos: preventivo de câncer de colo uterino, exames cardiológicos, coleta de exames de laboratório e pequenas cirurgias de procedimentos dermatológicos.

Além da equipe multiprofissional e dos serviços complementares da APS, você e seus dependentes continuam com seus direitos para usar a rede credenciada de hospitais, clínicas de exames e especialistas, conforme seu direito no contrato com o Plano Hospitalar.

**Importante:** é o médico de família e o enfermeiro que cuidam e realizam a coordenação da sua jornada de saúde. Portanto, encaminhamentos para a rede credenciada são realizados pelo médico de família, conforme a necessidade individual de cada beneficiário.

Conheça a rede credenciada ofertada em seu plano de saúde:

**Guia Médico – Plano de Saúde ([planohospitalar.org.br](http://planohospitalar.org.br))**

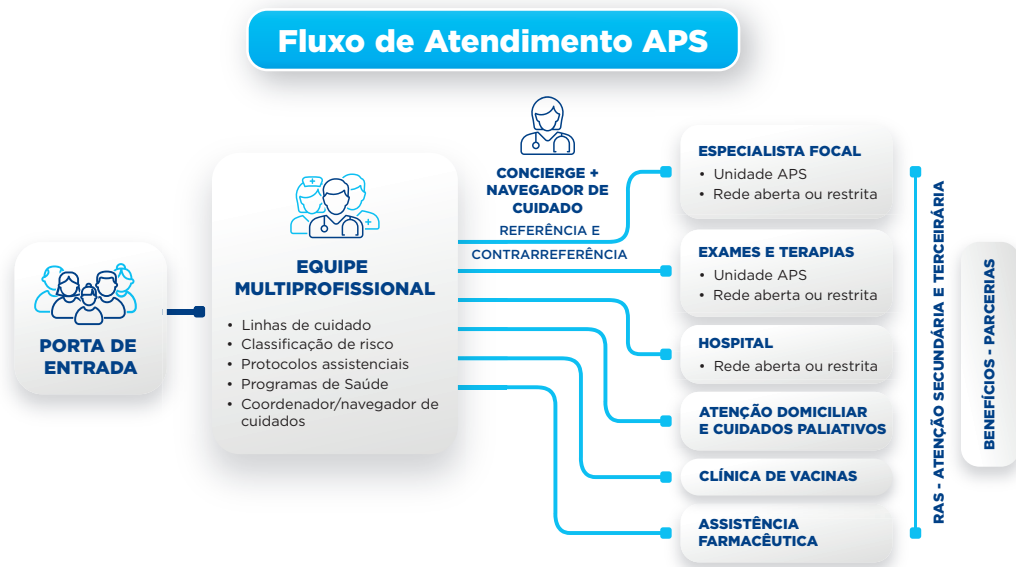
## 9. Estrutura e ambiência e atendimento nas Unidades de APS

Cada beneficiário é atendido com um plano de cuidados que contempla:

- Avaliações periódicas com o médico de família e/ou com o enfermeiro do programa;

- Apoio de equipe multiprofissional (nutricionista, psicólogo, fisioterapeuta, fonoaudiólogo, médico pediatra);
- Participação em atividades e grupos educativos.

### 9.1 Fluxo do Atendimento na Unidade de Atenção Primária à Saúde



Neste modelo de atenção à saúde, todo o atendimento é centrado no paciente, agregando valor à saúde, trazendo um atendimento personalizado com melhores resultados e uma melhor experiência para o beneficiário.

### 9.2 Linhas de cuidado na Atenção Primária à Saúde

A APS atua com as seguintes linhas de cuidados:

- Atenção à Saúde da Criança e Adolescente;
- Atenção à Saúde do Adulto e Idoso;
- Atenção à Saúde na Gravidez e Puerpério;
- Atenção à Saúde Mental;
- Atenção à Saúde Funcional.

#### 9.2.1 Ações da Atenção à Saúde do Adulto e do Idoso

- Acompanhamento de imunizações;
- Prevenção ao uso abusivo de polifarmácia;
- Estímulo aos hábitos de vida saudáveis: alimentação, atividade física, controle álcool, tabaco e outras drogas;
- Acompanhamento de distúrbios nutricionais;
- Prevenção de quedas e fraturas (idosos);
- Sinais de alerta de câncer de cólon e reto;
- Atendimento multiprofissional de acordo com as necessidades;
- Consulta médica;
- Consulta de enfermagem;
- Prevenção, rastreamento, diagnóstico, tratamento e acompanhamento:
  - ✓ Infecções Sexualmente Transmissíveis - IST
  - ✓ Doenças respiratórias mais prevalentes
  - ✓ Diabetes Mellitus Tipo 2
  - ✓ Hipertensão arterial sistêmica
  - ✓ Doenças cerebrovasculares
- Condições mais frequentes: endócrino, neuro, oftalmo, hemato e dermatológicas, otorrino, musculoesqueléticas, geniturinárias, alergias e imunologia.
- Obesidade e sobrepeso - IMC
- Doenças relacionadas a dor crônica

- Doenças relacionadas ao trabalho
- Atendimento Domiciliar e Cuidados Paliativos
- Atendimento à demanda espontânea com avaliação de risco
- Telessaúde
- Neoplasia de cólon e reto
- Diabetes Mellitus Tipo 2 – assintomáticos
- Risco cardiovascular global (RCVG)
- Assistência à mulher no período do climatério
- Saúde sexual e reprodutiva
- Problemas ginecológicos mais comuns
- Rastreamento para neoplasia de colo uterino e mamas

### 9.2.2 Ações da Atenção à Saúde na Gravidez e Puerpério

- Atendimento multiprofissional de acordo com as necessidades
- Consulta médica
- Consulta de enfermagem
- Assistência à mulher na gravidez e puerpério
- Promoção e apoio ao aleitamento materno
- Manejo de problemas mamários comuns relacionados à lactação
- Atenção integral à adolescente gestante e puérpera;
- Acompanhamento de imunizações
- Promoção da paternidade responsável e ativa
- Atendimento à demanda espontânea com avaliação de risco

### 9.2.3 Ações da Atenção à Saúde da Criança e Adolescente

- Acompanhamento de imunizações
- Prevenção ao uso abusivo de polifarmácia

- Consulta para acompanhamento do crescimento e desenvolvimento da criança
- Introdução da alimentação complementar na criança
- Estímulo à adoção de hábitos de vida saudáveis: alimentação adequada e saudável e atividades físicas - Prevenção à obesidade
- Situações relacionadas aos distúrbios nutricionais
- Prevenção, identificação, aconselhamento e tratamento em relação ao tabagismo, álcool e outras drogas
- Saúde sexual e reprodutiva
- Prevenção à gravidez na adolescência
- Atendimento Domiciliar e Cuidados Paliativos
- Atendimento multiprofissional de acordo com as necessidades
- Consulta médica
- Consulta de enfermagem
- Problemas mais comuns do recém-nascido, lactente, crianças e adolescentes
- Agravos prevalentes em crianças e adolescentes
- Adolescente com hipertensão arterial sistêmica e diabetes mellitus e/ou com dificuldades na acuidade visual.
- Atendimento à demanda espontânea com avaliação de risco, casos eletivos e urgências/emergências

### 9.2.4 Ações da Atenção à Saúde Mental

- Atendimento multiprofissional de acordo com as necessidades
- Consulta com psicólogo
- Acompanhamento de situação de sofrimento psíquico e com transtornos mentais mais prevalentes;
- Prevenção ao uso abusivo de álcool e outras drogas;
- Prevenção ao tabagismo;
- Prevenção ao suicídio em adolescentes

### 9.2.5 Ações da Atenção à Saúde Funcional

- Atendimento multiprofissional de acordo com as necessidades
- Consulta com nutricionista
- Atendimento fisioterápico



- Acompanhamento da pessoa idosa vulnerável, em risco de declínio funcional ou frágil;
- Distúrbios nutricionais no adulto e idoso, criança e adolescente
- Tratamento fisioterápico dos casos mais comuns de dor crônica
- Estímulo à manutenção e ganho de massa muscular de idosos

### 9.3 Encaminhamento níveis secundário e terciário

#### Encaminhamento níveis secundário e terciário

##### Especialistas

- **Especialistas que atuam na Unidade APS:** ginecologia, obstetrícia, cardiologia, dermatologia, endocrinologia, neurologia, urologia, ortopedia e outros;
- **Especialistas que atuam na rede externa:** cirurgia vascular, nefrologia, reumatologia, cirurgia torácica, pneumologia, urologia, proctologia, hematologia, neurologia, outros
- Serviço Serviços de Apoio Diagnóstico e Terapias – SADT

##### Exames de apoio diagnóstico

#### Exames na Unidade APS

- Exames cardiológicos: Holter, MAPA, teste ergométrico e ECG;
- Posto de coleta de exames laboratoriais de análises clínicas e encaminhamento das coletas de exames citopatológico oncológico;

#### Exames rede externa

- Demais exames
- Hospitais
- Atenção Domiciliar e cuidados paliativos

### 9.4 Procedimentos ambulatoriais na APS

#### Coleta material para exame laboratorial

- Coleta de material para exame citopatológico do colo uterino (Papanicolau)
- Tratamento de lesões (feridas)
- Curativos
- Pequenas cirurgias e procedimentos ambulatoriais – Dermatologia
- Implante de Dispositivo Intrauterino (DIU).

### 9.5 Práticas Educativas na APS

- Grupos educativos
- Estímulo à alimentação saudável
- Estímulo à atividade física – prevenção ao sedentarismo
- Orientações quanto ao uso racional de medicamentos
- Prevenção ao uso de drogas
- Semanas comemorativas da saúde
- Cartilhas com orientações para saúde

## 10. Procedimentos gerais: controle de infecção e segurança do paciente

- Higienização, desinfecção e esterilização de materiais reutilizáveis
- Higienização e desinfecção de superfícies e ambientes
- Monitoramento do processo de esterilização e armazenamento
- Práticas de Segurança do Paciente:
  - ✓ Prevenção de infecções
  - ✓ Identificação segura do paciente
  - ✓ Prevenção de quedas
  - ✓ Prevenção de lesão por pressão

## 11. Parcerias da APS

- Incentivo à imunização – Clínica de vacinas da APS. Sala física na unidade de atendimento da APS.
- Clube de benefícios do Plano de Saúde Hospitalar – APP:
- Acesso aos medicamentos com descontos – rede de farmácias conveniadas
- Incentivo à alimentação saudável – restaurantes conveniados
- Incentivo à Atividade física – Academias conveniadas
- Incentivo à saúde bucal – clínicas de odontologia

**Acesse o site do Plano de Saúde Hospitalar e consulte nossos materiais educativos e a página exclusiva da APS**

<https://planohospitalar.org.br/>

**Link de acesso à rede credenciada**

<https://planohospitalar.org.br/guia-medico/>